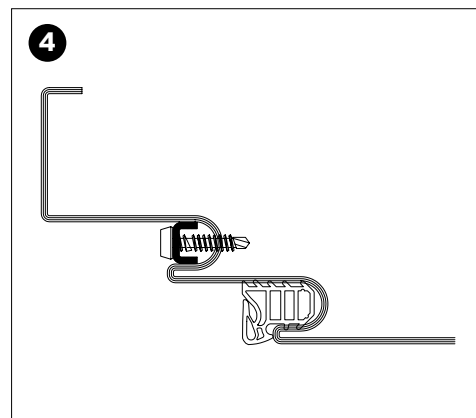
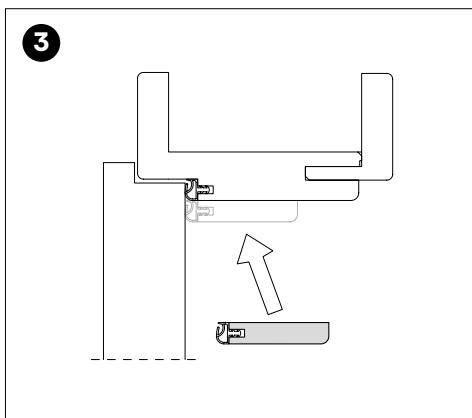
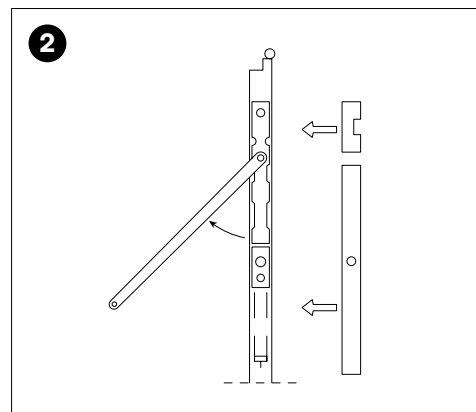
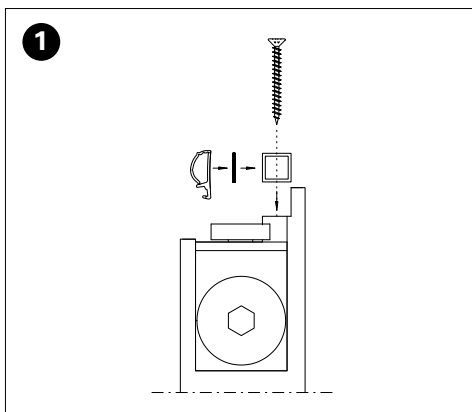


**Montage des Schließers im Türflügel**

- Aufschlagleiste abschrauben ❶
- Hebel auf Türschließer aufsetzen und verschrauben, dabei DINRichtung beachten ❷
- Schließer in Fräsung einsetzen und anschrauben
- Bei Brandschutzanforderung: Schließer/Hebelfräsung mit ROKUStrip bekleben ❷
- Aufschlagleiste wieder einsetzen und anschrauben
- Bei Aufschlagdichtung: Aufschlagdichtung mit Doppelseitigen Klebeband auf der Aufschlagleiste befestigen ❶
- Dichtungsfuß im Schließerbereich mit Schere ausklinken
- Anschlussfuge oben zwischen Aufschlagleiste und Tür dauerelastisch versiegeln

**Falzverbreiterung bei Holzzarge**

- Bei einfach gefälzter Holzzarge ist die beiliegende Falzverbreiterung im Zargenquerstück bzw. an der Kämpferunterseite wie folgt einzukleben ❸
- Aufdopplung mit der Dichtungsseite drucklos gegen das funktionsfähige geschlossene Türblatt legen ❸
- Lage der Aufdopplung mit Bleistift dünn am Futter markieren
- Futteroberfläche im Aufdopplungsbereich anschleifen
- Aufdopplung auf beiden Seiten neben dem doppelseitigen Klebeband (dient nur als Fixierhilfe) mit PURoder Silikon-Kleber versehen
- Klebeschutzstreifen entfernen und Aufdopplung 2-3 mm eingerückt vor der Markierung auf das Futter/den Kämpfer drücken und ggf. ausspreizen
- Auf dichten Anschluss der Fugen achten



**Stahlzargen mit Doppelfalz**

- Bei Doppelfalztüren erhalten diese Stahlzargen im Gleitschienenbereich ein werkseitiges Füllstück in der Dichtungsnut des ersten Falzes ❹. Bei 2-teiligen Stahlzargen ist das verschraubte Füllstück vor der Montage zu lösen und zum Abschluss wieder einzubauen.

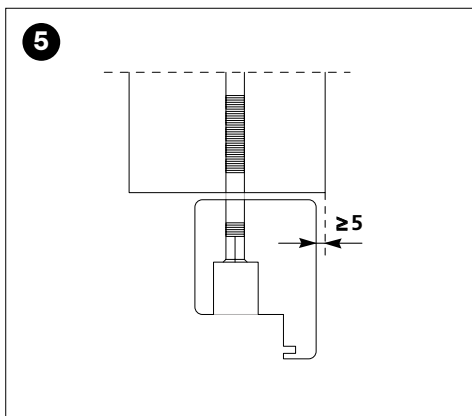
# INTEGRIERTER TÜRSCHLIEßER

## Zargenmontage in Wandöffnung

- Die Montage von Stahlzargen und Holzzargen erfordert im Gleitschienenbereich Ausnehmungen im Sturz
- Bei Montagewänden ist das Stahl-Sturzprofil des Gewänderahmens mit dem Platzbedarf der integrierten Gleitschiene abzustimmen

## Montage bei 2-fig. Elementen (Blockrahmen in der lichten Öffnung)

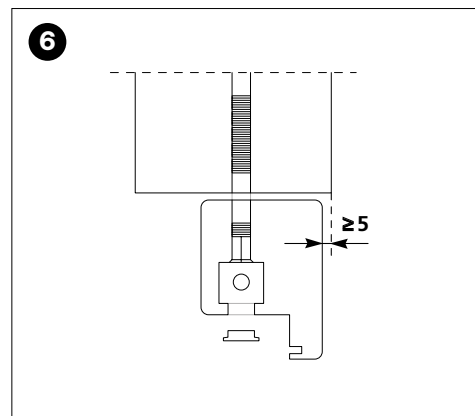
- Gleitschienen ausbauen und Verbindungsstange entfernen
- Durch Gleitschienenfräsung Blockrahmen mit der Wand verschrauben, dabei auf druckfeste Hinterlegung des Blockrahmens achten. ⑤
- Auf halber Elementbreite im Rahmenfalz Abdeckkappe entfernen, wenn nicht vorhanden, mit  $\varnothing 15\text{mm}$  Bohrer bis zum Kanal bohren ⑥
- Durch Bohrung Blockrahmen mit der Wand verschrauben, dabei auf druckfeste Hinterlegung des Blockrahmens achten ⑥



- Verbindungsstange wieder einführen
- Gleitschiene montieren
- $\varnothing 15$  Bohrung mit Abdeckkappe verschließen

## Oberblendenelemente

Bei Elementen mit Oberblenden muss die schließflächenseitige Fuge zwischen Tür und Oberblende mit einer Schlagleiste abgedeckt werden



## Öffnungswinkel begrenzen!

Um bei max. Öffnungswinkel der Tür Beschädigungen der oberen Türkante durch den Schließerhebel zu verhindern, ist der Öffnungswinkel der Tür zu begrenzen. Dazu ist der Öffnungsbegrenzer in der Gleitschiene zu positionieren. Alternativ Bodentürstopper verwenden.